



Autoverzekeringen

In deze editie van het MoneyView Special Item staan de autoverzekeringen centraal. In het bijzonder wordt ingegaan op de gedekte schadeorzaken bij de beperkt cascodekking. Daarnaast worden de regionale diefstal- en braakcijfers afgezet tegen de premie voor de beperkt cascodekking. Uiteraard beginnen we met de MoneyView ProductRating. De ProductRating voor autoverzekeringen bestaat uit een prijs- en een voorwaardenrating voor alle dekkingsvormen, te weten wettelijke aansprakelijkheid (WA), beperkt casco (BC) en volledig casco (VC). Aan deze dekkingsvormen wordt afzonderlijk aandacht besteed, te beginnen met de VC-dekking.

MoneyView ProductRating **Volledig Casco (VC)**

Ten behoeve van de ProductRating Prijs zijn 39 VC-producten onderzocht. De profielenset ter bepaling van deze rating is gebaseerd op 45 marktconforme postcodes, 10 combinaties van leeftijden en schadevrije jaren en een uitgebreide autoselectie. De gebruikte autoselectie varieert per dekkingsvorm. De klantprofielen zijn gebaseerd op 145 auto's, bestaande uit een marktconforme selectie uit de bouwjaren 2009 tot en met 2019. Dit resulteert in 65.250 fictieve klantprofielen. Voor de ProductRating Voorwaarden zijn 40 producten onderzocht. Hiervoor zijn 185 kenmerken uit de MoneyView ProductManager geselecteerd, geclusterd en gewogen. Alle kenmerken zijn dit jaar volledig herzien en daar waar nodig verder verfijnd. Alle 5-sterrenproducten staan op alfabetische volgorde.

★★★★★ PRODUCTRATING **VOORWAARDEN**



- **ABN AMRO** Autoverzekering
- **InShared** Autoverzekering
- **OHRA** Autoverzekering Aanvullend

★★★★★ PRODUCTRATING **PRIJS**



- **ANWB (leden en niet-leden)** Veilig Rijden Autoverzekering
- **InShared** Autoverzekering
- **Vereniging Eigen Huis (leden)** Autoverzekering

Het MPR-systeem voor de ProductRating 'Voorwaarden' omvat een puntensysteem, waarbij individuele productcriteria een score tussen 1 en 5 punten krijgen toegekend. De score 3 staat hierbij voor marktconform, de scores 4 en 5 voor meer dan marktconform en de scores 1 en 2 voor minder dan marktconform. Op deze 'basisscores' wordt vervolgens een weging toegepast. Bij de vertaling van de MPR-scores naar de MoneyView ProductRating worden de aan elkaar gerelateerde productcriteria bij elkaar gevoegd tot samenhangende clusters. De individuele MPR-scores per cluster worden bij elkaar opgeteld, waarna er per cluster eveneens een weging is toegekend. De aldus ontstane gewogen scores per cluster worden bij elkaar opgeteld waarna er een puntentotaal per product ontstaat. Voor een overzicht van de wegingsfactoren zie www.specialitem.nl

ABN AMRO scoort ook dit jaar vijf sterren op 'Voorwaarden' en dat is alweer voor het derde jaar op rij. InShared en Ohra met de Autoverzekering Aanvullend zijn dit jaar nieuw bij de volledig cascodekking. ABN AMRO biedt onder andere een ruime dekking bij schadeorzaken door brand, storm en natuur. InShared scoort met flexibele en ruime uitkeringsregelingen voor nieuwe en tweedehands auto's hoger dan marktconform. Ook OHRA heeft een ruime uitkeringsregeling voor tweedehands auto's.

InShared en ANWB met de Veilig Rijden Autoverzekering scoren net als vorig jaar vijf sterren op 'Prijs'. Voor InShared is dit al voor het zesde jaar op rij. Zowel het

leden- als het niet-ledentarief van ANWB behalen vijf sterren. Dit jaar is Vereniging Eigen Huis met het ledentarief van de Autoverzekering de nieuwkomer. De premie van de Veilig Rijden Autoverzekering van ANWB wordt gebaseerd op het rijgedrag van de verzekerde/regelmatige bestuurder. Met een app of een dongel wordt het rijgedrag gemeten en kan een korting op de premie worden verdiend. InShared scoort dit jaar zowel op 'Prijs' als op 'Voorwaarden' vijf sterren op de volledig cascodekking. Hiermee is InShared de eerste aanbieder die sinds het eerste Special Item 'Autoverzekeringen' in 2012 vijf sterren behaald op zowel Prijs als Voorwaarden op de volledig cascodekking. In 2018 deden ze dit al eerder bij de beperkt cascodekking.

MoneyView ProductRating Beperkt Casco (BC)

Ten behoeve van de ProductRating Prijs zijn 32 BC-producten onderzocht. De profielenset is gebaseerd op 177 auto's, bestaande uit een marktconforme selectie van auto's uit de bouwjaren 2005 tot en met 2014. Dit resulteert in 79.650 fictieve klantprofielen. Voor de ProductRating Voorwaarden zijn 37 producten onderzocht. Hiervoor zijn 186 kenmerken uit de MoneyViewProductManager geselecteerd, geclusterd en gewogen.

★★★★★ PRODUCTRATING VOORWAARDEN



- **ABN AMRO** Autoverzekering
- **Interpolis** Autoverzekering
- **OHRA** Autoverzekering Aanvullend

Dit jaar behalen ABN AMRO en Interpolis wederom vijf sterren op 'Voorwaarden' bij de beperkt cascodekking. OHRA is dit jaar nieuw. Voor Interpolis is het de tweede keer dat ze vijf sterren op 'Voorwaarden' behalen en voor ABN AMRO zelfs het vijfde jaar op rij. ABN AMRO scoort hoger dan het marktgemiddelde op de dekkingen voor diefstal en braak, evenals voor schade door brand, storm en natuur. OHRA biedt eveneens een ruime dekking bij diefstal en braak. Interpolis

★★★★★ PRODUCTRATING PRIJS



- **ANWB (leden en niet-leden)** Veilig Rijden Autoverzekering
- **SNS** Autoverzekering
- **Vereniging Eigen Huis (leden)** Autoverzekering

heeft een flexibele en ruime aanschafwaarderegeling. De aanbieders met vijf sterren op 'Prijs' zijn dit jaar identiek aan die van 2019. De Veilig Rijden Autoverzekering van ANWB (leden en niet-leden) scoort op de BC-dekking voor het derde jaar op rij vijf sterren op 'Prijs'. SNS en Vereniging Eigen Huis scoren dit jaar voor de tweede keer op rij vijf sterren op 'Prijs'.

MoneyView ProductRating Wettelijke Aansprakelijkheid (WA)

Ten behoeve van de ProductRating Prijs zijn 28 WA-producten onderzocht. Voor de WA-dekking zijn 192 auto's doorgerekend bestaande uit een marktconforme selectie uit de bouwjaren 2000 tot en met 2009. Dit resulteert in 86.400 fictieve klantprofielen. Voor de ProductRating Voorwaarden zijn 36 producten onderzocht. Hiervoor zijn 79 kenmerken uit de MoneyView ProductManager geselecteerd, geclusterd en gewogen. Ook nu zijn de 5-sterrenproducten weer alfabetisch gerangschikt.

★★★★★ PRODUCTRATING VOORWAARDEN



- **Allianz Direct** Autoverzekering
- **HEMA** Autoverzekering
- **InShared** Autoverzekering

Allianz Direct, voorheen Allsecur, behaalt op de WA-dekking vijf sterren op 'Voorwaarden'. Dit doen ze overigens al sinds 2013. InShared scoort net als vorig jaar vijf sterren op WA, maar dit jaar dus ook op de volledig cascodekking. Alleen HEMA is dit jaar nieuw. Alle drie prijswinnaars kennen een ruime acceptatie en bieden relatief uitgebreide hulpverlening in Nederland en het buitenland. HEMA en InShared kennen daarnaast een ruime keuze in aanvullende dekkingen.

De 5-sterrenwinnaars op 'Prijs' zijn bij de WA-dekking identiek aan die van vorig

★★★★★ PRODUCTRATING PRIJS



- **ANWB (leden)** Veilig Rijden Autoverzekering
- **SNS** Autoverzekering
- **Vereniging Eigen Huis (leden)** Autoverzekering

jaar en gelijk aan de winnaars bij de beperkt cascodekking. ANWB en Vereniging Eigen Huis scoren dit jaar op alle drie de dekkingsvormen vijf sterren op 'Prijs'. Voor beide geldt overigens wel dat dit de tarieven zijn voor hun leden. Het ANWB niet-ledentarieef scoort bij WA geen vijf sterren. SNS behaalde vanaf 2016, met uitzondering van 2017, elk jaar vijf sterren op 'Prijs'. ZLM zou eveneens vijf sterren op 'Prijs' hebben behaald, maar valt buiten de ranking omdat zij alleen verzekeringen aanbiedt in Zeeland en Noord-Brabant en de beoordeling dus uitsluitend geldt voor deze regio's.

Trends en Ontwikkelingen Toegelicht

Aardbeving door menselijk handelen

In het noorden van het land zijn aardbevingen niet meer ongebruikelijk. Op dit moment beperkt aardbevingsschade binnen Nederland zich hoofdzakelijk tot schade aan gebouwen. Schades aan auto's door een aardbeving in Nederland zijn niet gebruikelijk. In het buitenland komt het vaker voor dat auto's beschadigd raken door puin van ingestorte gebouwen. Aardbevingsschade aan een auto is echter wel gedekt bij 62% van de beperkt cascoproducten. Daarnaast zijn er 'natuurlijke oorzaken' voor schade, zoals een vulkanische uitbarsting, waarvoor Nederland

zelfs verlaten zal moeten worden. Desondanks is het bij de meerderheid gedekt, hoewel een aantal aanbieders dit uitsluit van de dekking. Schade als gevolg van een lawine is bij de overgrote meerderheid van de aanbieders gedekt, slechts een enkele verzekeraar biedt geen dekking voor lawines. Verzekeraars kunnen nog wel onderscheid maken tussen aardbevingen die aangemerkt worden als natuurramp en aardbevingen die door menselijk handelen ontstaan, zoals de aardbevingen in Noord-Groningen die ontstaan door de gasboringen.

Schade door marter bijna altijd uitgesloten op BC-dekking

Schade als gevolg van knagen door dieren is zeer beperkt gedekt bij de producten met een beperkt cascodekking. Slechts 5% van de producten heeft vergoeding van deze schade opgenomen in de beperkt cascodekking. De volledig cascodekking vergoedt dergelijke schade wel. Een steenmarter bijvoorbeeld kan veel schade aanrichten aan auto's. De steenmarter kan via de onderkant van de auto in de motorruimte komen en daar de kabels kapot bijten. Deze kabels met visolie zijn

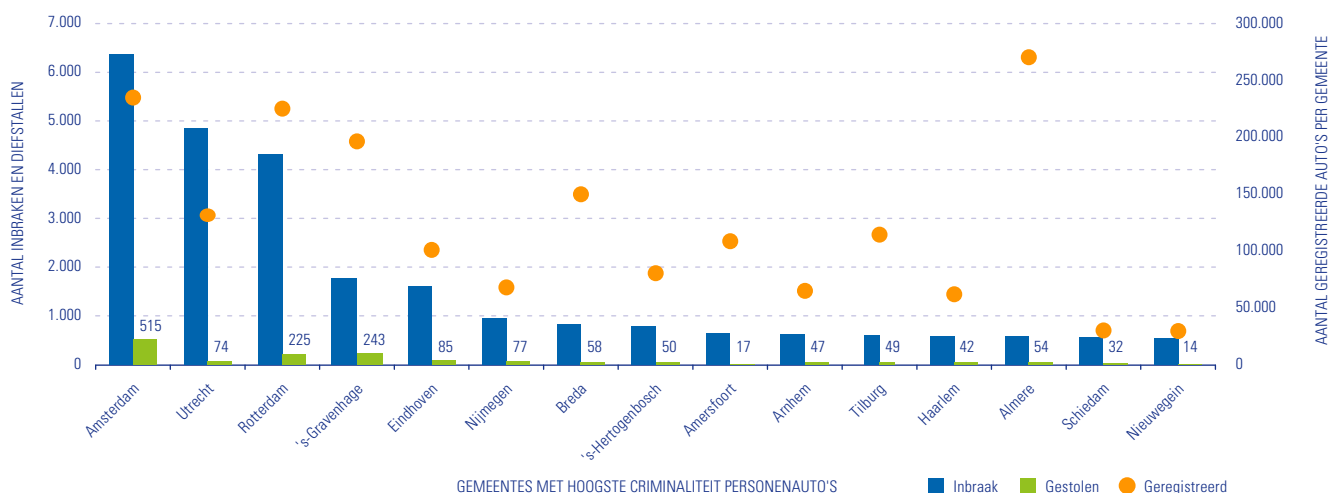
zeer geliefd bij steenmarters. Of het verstandig is deze schade te claimen bij de verzekeraar is afhankelijk van de omvang van de schade die is aangericht. Behalve het eigen risico dat mogelijk in mindering wordt gebracht op de vergoeding, is ook terugval op de B/M-ladder mogelijk, waardoor het zelf betalen van de schade voordeliger kan zijn dan claimen.

Inbraken, gestolen en geregistreerde auto's per gemeente

Begin 2020 werd bekend gemaakt dat iets meer dan de helft (53%) van het aantal auto-inbraken in 2019 zich concentreert in slechts 15 van de in totaal 355 gemeenten in Nederland. Vooral in de gemeenten Amsterdam, Utrecht en Rotterdam is het aantal auto-inbraken aanzienlijk hoger dan in de overige gemeenten. In deze drie gemeenten vinden 32% van alle auto-inbraken plaats. In de onderstaande grafiek worden de cijfers van de vijftien gemeenten getoond met het hoogste

aantal auto-inbraken. Voor een vollediger beeld van de autocriminaliteit zijn ook het aantal diefstallen van personenauto's in 2019 toegevoegd en het aantal geregistreerde auto's per gemeente in 2019. Het aantal geregistreerde auto's in de gemeente Almere is opvallend hoog. Dit komt doordat de twee grootste leasemaatschappijen van Nederland daar hun hoofdkantoor hebben gevestigd, waardoor veel leaseauto's in Almere staan geregistreerd.

INBRAAK EN DIEFSTAL PERSONENAUTO PER GEMEENTE (2019)



Kans op inbraak en diefstal

Wanneer alle cijfers worden gecombineerd en uitgedrukt in de kans op schade door inbraak en diefstal per auto, dan ziet de rangschikking van gemeenten met de hoogste kans op inbraak en diefstal er anders uit. In Amsterdam wordt gemiddeld bij 1 op de 37 geregistreerde auto's ingebroken en 1 op de 456 wordt gestolen. Wanneer naar het absolute aantal inbraken en diefstallen wordt gekeken, is de gemeente Amsterdam op beide fronten koploper. Als de inbraak- en diefstalcijfers worden samengenomen en worden afgezet tegen het aantal geregistreerde auto's per gemeente, dan neemt de gemeente Utrecht de dubieuze titel over als gemeente met de hoogste kans (1 op de 27 auto's) op autocriminaliteit. Dit komt vooral door het hoge aantal auto-inbraken.

Daarnaast valt op dat de kans op autocriminaliteit in de op twee na grootste gemeente van Nederland, 's-Gravenhage (Den Haag), relatief meevalt. Uitgaande van

de gecombineerde cijfers is de kans op autocriminaliteit 1 op 97 auto's en daarmee is de gemeente terug te vinden op de tiende plek van de ranglijst met de hoogste criminaliteit. Als alleen wordt gekeken naar het aantal gestolen auto's, dan staat de gemeente 's-Gravenhage er minder mooi voor met een tweede positie.

Het is verder opvallend dat de gemeenten Schiedam en Nieuwegein een gemiddeld hoge kans op autocriminaliteit hebben. Bij 1 op 50 auto's in Schiedam en 1 op 53 auto's in Nieuwegein is sprake van diefstal of braak. Vooral het aantal gestolen auto's in Schiedam valt op: 1 op de 943 auto's in deze gemeente wordt gestolen. Bij de bewerking van bovenstaande cijfers is geen rekening gehouden met mogelijke verschillen tussen de gemeente waar de auto staat geregistreerd en waar de auto-inbraak of diefstal plaatsvindt.

Bron: LIV, CBS

KANS OP INBRAAK EN DIEFSTAL PER GEMEENTE (1 OP ..)

INBRAAK EN DIEFSTAL		
Gemeente	Inbraak	diefstal
Amsterdam	37	456
Utrecht	27	1777
Rotterdam	52	1001
's-Gravenhage	110	809
Eindhoven	63	1189
Nijmegen	70	883
Breda	181	2584
's-Hertogenbosch	101	1609
Amersfoort	169	6390
Arnhem	103	1382
Tilburg	190	2336
Haarlem	107	1475
Almere	470	5010
Schiedam	53	943
Nieuwegein	55	2118

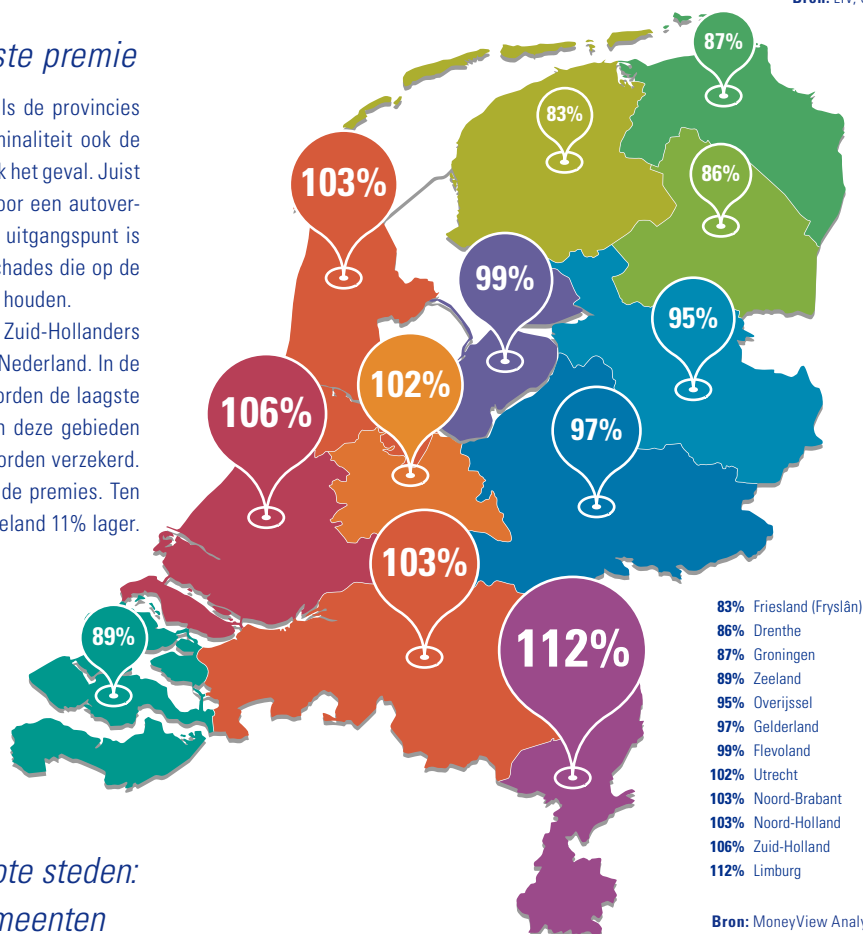
GECOMBINEERD PER GEMEENTE		
Gemeente	Inbraak & diefstal	Ranking
Utrecht	27	▲ 1
Amsterdam	34	▼ -1
Rotterdam	49	○ 0
Schiedam	50	▲ 10
Nieuwegein	53	▲ 10
Eindhoven	60	▼ -1
Nijmegen	65	▼ -1
's-Hertogenbosch	95	○ 0
Arnhem	96	▲ 1
's-Gravenhage	97	▼ -6
Haarlem	99	▲ 1
Amersfoort	165	▼ -3
Breda	169	▼ -6
Tilburg	175	▼ -3
Almere	429	▼ -2

Bron: LIV, CBS

Zuidelijke provincies betalen hoogste premie

Op basis van de diefstal- en braakcijfers zou het logisch zijn als de provincies met de grootste steden en gemeenten en de hoogste autocriminaliteit ook de hoogste premies zouden betalen. Dat is echter slechts gedeeltelijk het geval. Juist de meest zuidelijke provincies betalen gemiddeld het meeste voor een autoverzekering. Hierbij is uitgegaan van de beperkt cascodekking. Dit uitgangspunt is gekozen om andere premievariabelen, zoals (casco)aanrijdingsschades die op de volledig cascodekking zijn verzekerd, uit de premievergelijking te houden.

Vergeleken met het landelijk gemiddelde betalen Limburgers en Zuid-Hollanders gemiddeld 12% respectievelijk 6% meer premie dan de rest van Nederland. In de drie noordelijkste provincies Groningen, Drenthe en Friesland worden de laagste gemiddelde premies voor een beperkt cascodekking betaald. In deze gebieden kan een auto gemiddeld voor een 13% tot 17% lagere premie worden verzekerd. Ook Zeeland behoort tot de provincies met de laagste gemiddelde premies. Ten opzichte van het landelijk gemiddelde ligt het premieniveau in Zeeland 11% lager.



Bron: MoneyView Analyzer

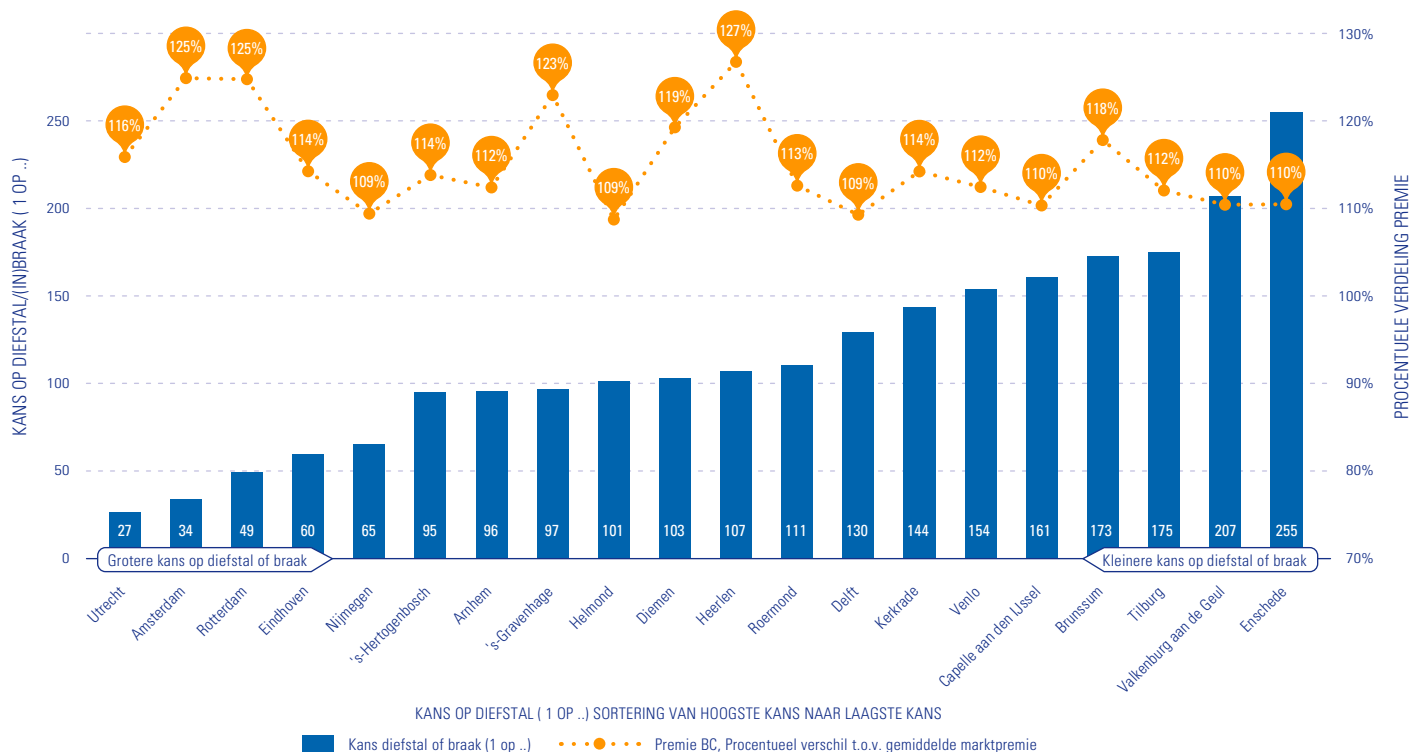
Ondanks lagere criminaliteit dan grote steden: hoge premies in veel Limburgse gemeenten

De hoge gemiddelde premies die in Limburg worden gevraagd, zijn voor een deel te herleiden tot een aantal bijzonderheden op gemeentelijk niveau.

Inwoners van de gemeente Heerlen betalen bijvoorbeeld gemiddeld 27% meer premie voor een beperkt cascodekking. De kans op autocriminaliteit in deze gemeente is relatief hoog en dat verklaart gedeeltelijk de hoge premie. Deze verklaring houdt echter minder stand als Heerlen wordt vergeleken met de gemeente Utrecht, waar de kans op autocriminaliteit nog een stuk hoger is, maar de premie juist minder hoog. De gemeente Nijmegen valt op met een relatief hoge kans op autocriminaliteit, maar weer met een aanzienlijke lagere premie dan de overige gemeenten. Van de 20 gemeenten met de hoogste gemiddelde premie behoren zes gemeenten tot de provincie Limburg en vier tot de provincie Zuid-Holland.

Een belangrijke nuance is dat de premies zijn gebaseerd op tarieven waar jaren van statistische schadecijfers aan ten grondslag liggen. De voor de grafiek op pagina 5 gebruikte diefstalcijfers zijn gebaseerd op het jaar 2019 en kunnen jaarlijks fluctueren. De beperkt cascopremies zijn daarnaast ook gebaseerd op schadecijfers van onder andere brand, storm, natuur en ruitschades. Deze schadeoorzaken hebben echter een minder geografisch bepaald karakter dan diefstal en braakschade. Deze nuances kunnen deels een verklaring vormen voor de grotere verschillen in de kans op autocriminaliteit en de berekende gemiddelde premies, maar het is vooralsnog niet helemaal duidelijk waar de verschillen nu precies door veroorzaakt worden.

GEMEENTELIJKE VERSCHILLEN: PREMIE (BC); KANS OP BRAAK/DIEFSTAL



Bron: LIV, CBS, MoneyView Analyzer

TOELICHTING UITGANGSPUNTEN BENCHMARK

De gemiddelde premies in de grafieken en het landkaartje zijn gebaseerd op een premiebenchmark uit de MoneyView Analyzer. In de Analyzer is gebruik gemaakt van de 'regioselectie' op basis van inwoneraantal en stedelijkheid. De 210 geselecteerde postcodes zijn naderhand gekoppeld aan de bijbehorende provincies en gemeenten. Alle postcodes zijn daarnaast gecombineerd met acht auto's en een veertigjarige bestuurder met tien schadevrije jaren. Aan de getoonde resultaten liggen in totaal 1.680 profielen ten grondslag. Door de beperkte spreiding in premievariabelen zijn de getoonde procentuele verschillen (op basis van de gemiddelde premies) indicatief.



Weet waar u staat met uw Autoverzekering

Met de MoneyView Analyzer bepaalt u moeiteloos uw marktpositie

KLIK HIER VOOR EEN GRATIS TESTACCOUNT

MoneyView

Special Item **Agenda**

SEPTEMBER: **RECHT EN AANSPRAKELIJKHEID** >> [Klik hier](#) voor de kenmerken en voorwaarden van de MoneyView ProductRating Recht en Aansprakelijkheid 2020

OKTOBER: **HYPOTHEKEN** >> [Klik hier](#) voor de kenmerken en voorwaarden van de MoneyView ProductRating Hypotheken 2020