

# expediteurs

- » Expediteurs lopen voorop in het herstel van de transportsector in 2010
- » 2011 kent lagere omzetgroei en kostenstijgingen kunnen de marges aantasten
- » Trends richting innovatie en duurzaamheid winnen steeds meer aan kracht

## Branchebeschrijving

Expediteurs ondersteunen verladers bij de regie van hun internationale logistieke processen en de uitvoering van hun goederenstromen. Dit houdt in dat zij zorg dragen voor de keuze van de vervoersvorm en de afhandeling van de administratieve formaliteiten, zoals de naleving van

nationale en internationale regelgeving, douaneformaliteiten en verzekeringen. Steeds meer expediteurs bieden daarnaast nevendiensten aan, zoals warehousing en opslag. Sommige expediteurs beschikken daarnaast ook over eigen transportmiddelen.

## Trends en ontwikkelingen

Expediteurs hebben zich hersteld van de mondiale economische crisis en sterke terugval van de wereldhandel. Met het herstel van de handel en de volumes in de transportsector, heeft de branche 2010 kunnen afsluiten met een totale omzetgroei van 7%. Vooral de volumegroei in de luchtvracht en de binnenvaart heeft expediteurs aan extra omzet geholpen. In deze twee modaliteiten wordt namelijk het merendeel van de vracht via een expediteur vervoerd. Wat dat betreft leunt de branche ook sterk op de twee Nederlandse mainports Rotterdam en Schiphol. In de zeevaart en het wegvervoer hebben expediteurs een kleiner marktaandeel. Voor de lange termijn zijn de vooruitzichten voor expeditie gunstig door enkele belangrijke trends, die momenteel

spelen in de transportsector. In een steeds complexere logistieke keten zal de behoefte aan een sterke regisseur van deze keten onverminderd groot blijven. Binnen het supplychainmanagement bestaat een sterke trend richting duurzaamheid en dus zullen vaker verschillende modaliteiten gecombineerd worden om de totale uitstoot aan CO<sub>2</sub> te verminderen. Daarnaast kiezen steeds meer verladers ervoor om hun complete logistieke proces uit te besteden richting expediteurs. Een meer recente trend, is dat verladers en transportbedrijven meer zijn gaan samenwerken om het aantal 'lege' kilometers te verlagen. Niet alleen is dit milieuvriendelijker, het leidt ook tot kostenbesparingen in de gehele logistieke keten.

## Onze visie

Expediteurs opereren door hun intermediaire functie flexibeler in werkwijze en kostenstructuur dan transportbedrijven. Maar natuurlijk zijn ook zij gevoelig voor ontwikkelingen in de wereldhandel. Een verandering in transportvolumes en tarieven heeft direct een relatief grote impact op de marges en het resultaat in de branche. Expediteurs zijn sterk afhankelijk van de transportbehoefte van verladers, omdat ze feitelijk het verlengstuk zijn van verladers in hun logistieke organisatie. In deze specialistische rol moeten expediteurs zich keer op keer bewijzen in het bepalen van de meest efficiënte en duurzame vervoersmethodes. Als beoogde regisseurs van de logistieke keten moeten zij het overzicht hebben op strategische trends zoals de

opkomst van Oost-Europa als near-shoring productieregio binnen Europa. Innovatie en kennis van de markten waarin hun opdrachtgevers opereren zijn eveneens van groot belang om blijvende meerwaarde te kunnen bieden aan de klant. Want expediteurs lopen als intermediair het risico dat of transportbedrijven of verladers hen uit de markt drukken als zij te weinig toegevoegde waarde bieden. Transportbedrijven proberen zich namelijk te onderscheiden door extra diensten te leveren. Anderzijds kunnen grote verladers besluiten om zelf hun expeditie te organiseren. De functie van expeditie heeft dan wel een goede toekomst, maar dat betekent niet dat deze groei per definitie bij de expediteurs terecht zal komen.

## Kerngegevens

Aantal expediteurs: **2.335**  
Aantal fte (gemiddeld): **40.500**

**ABN AMRO omzetverwachting 2011: + 5%**

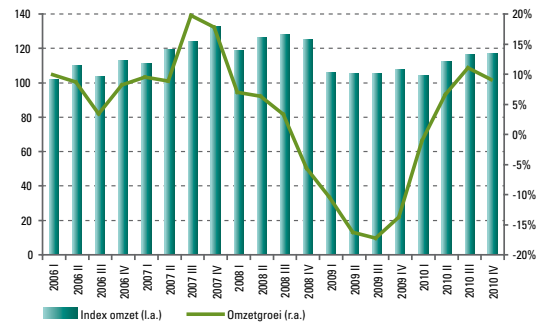
## Websites

[www.fenex.nl](http://www.fenex.nl)  
[www.evo.nl](http://www.evo.nl)  
[www.tln.nl](http://www.tln.nl)  
[www.fiata.com](http://www.fiata.com)

## Omzetontwikkeling expediteurs

Bron: CBS

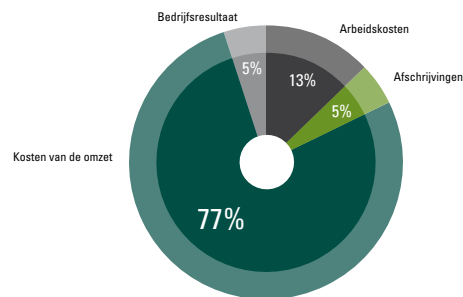
- ▶ Vooruitlopend op de hele transportsector, zagen de expediteurs al medio 2008 hun omzetgroei teruglopen. De daaropvolgende omzetzak van expediteurs in 2009 is met 15% fors te noemen.
- ▶ Het herstel in de branche is in het tweede kwartaal van 2010 ingezet en heeft gedurende het jaar aan kracht gewonnen, resulterend in een plus van 7%. Door een lagere groei van de wereldhandel komt de omzetgroei in 2011 iets lager uit.



## Kostenstructuur

Bron: CBS, ABN AMRO Sector Research

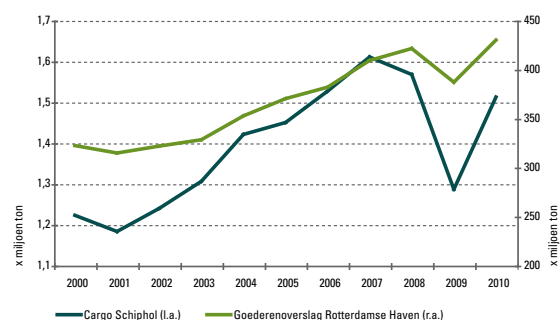
- ▶ Ruim driekwart van de omzet van expediteurs gaat naar de inkoop van diensten bij vervoerders.
- ▶ De hoogste eigen kosten van expediteurs betreffen de arbeidskosten en daarnaast zijn er nog de afschrijvingen op vaste activa.
- ▶ De marge van expediteurs wordt dus grotendeels bepaald door het verschil dat deze bedrijven kunnen creëren in het tarief dat zij hun klanten berekenen en het tarief dat zij voor de inkoop van transportdiensten betalen.



## Goederenoverslag Schiphol en Haven van Rotterdam

Bron: Schiphol, Havenbedrijf Rotterdam

- ▶ Na een daling in 2009 (-8%), is de overslag in de haven van Rotterdam in 2010 weer gestegen met 11% naar 430 miljoen ton. Hiermee stijgt de totale overslag zelfs boven het pre-crisisniveau van 421 miljoen ton in 2008.
- ▶ De luchtvracht heeft in 2009 een forse daling laten zien van 18%, gevolgd door een even grote stijging in 2010. Voor 2011 verwacht ABN AMRO een stijging van de luchtvracht volumes met circa 6%.



## Grootste expediteurs wereldwijd (2010)

Bron: DHL, DB Schenker, Kuehne Nagel, Panalpina

- ▶ Het recessiejaar 2009 heeft de verhoudingen in de wereldwijde top van expediteurs veranderd. Na de recessie blijft het Duitse DHL de grootste expediteur, maar moet haar eerste positie in zeevracht overdragen aan het Zwitserse Kuehne + Nagel.
- ▶ De grote expediteurs hebben allemaal hun vrachtvolumes met dubbele cijfers zien groeien in 2010 door het herstel van de wereldhandel na de recessie.

