

akkerbouw

- » Intensieve productie door de hoge grondprijs
- » Gunstige resultaten in 2010 door hogere prijsniveaus; goede vooruitzichten voor 2011
- » Ondernemerschap is in deze branche van groot belang

Branchebeschrijving

In de akkerbouw worden gewassen als aardappelen, suikerbieten, granen en uien in de vollegrond geteeld. Naast de traditionele gewassen nemen akkerbouwers ook andere hoogsalderende gewassen, zoals vollegrondsgroenten, in het bouwplan op. Het EU-landbouwbeleid

speelt een belangrijke rol in de akkerbouw. Akkerbouwers houden zich in toenemende mate bezig met multifunctionele landbouw, waarbij activiteiten worden ontplooid op het gebied van zorgboerderijen, agrarische kinderopvang, boerderijverkoop en dergelijke.

Trends en ontwikkelingen

De akkerbouw telt circa 9.600 bedrijven. Daarnaast worden akkerbouwgewassen op een groot aantal bedrijven als nevenactiviteit geteeld. Het gemiddelde areaal per bedrijf is 40,6 hectare. Circa 10% van de bedrijven heeft een areaal groter dan 100 hectare. Belangrijke kenmerken van de bedrijfsstructuur zijn de intensieve productie en schaalvergroting. Gewassen die een hoog saldo genereren, zoals aardappelen, suikerbieten en groenten, zijn van groot belang. Akkerbouwgewassen worden geteeld als voedingsmiddel voor mens of dier. De teelt voor de productie van biobrandstoffen speelt in Nederland geen belangrijke rol. De productie is afhankelijk van het areaal en de productie per hectare. Het areaal laat geen grote fluctuaties zien, maar de

productie per hectare kan door weersomstandigheden jaarlijks sterk variëren. Door de prijsinelasticiteit van agrarische producten, zal een kleine wijziging van vraag of aanbod tot grote prijsfluctuaties leiden. In 2010 zijn de oogsten in Nederland en omliggende landen minder groot geweest dan in de jaren ervoor. Minder gunstig weer tijdens het groeien het oogstseizoen is de belangrijkste oorzaak. Deze ontwikkelingen hebben in 2010 tot een hoger prijsniveau voor de producten geleid. De grondprijzen zijn in 2010 op peil gebleven, ondanks de ontwikkelingen in de bouw. Door de hoge grondprijzen maken akkerbouwers een pas op de plaats wat investeringen in landbouwgronden betreft.

Onze visie

In het lopende seizoen kan de akkerbouwproductie in Nederland en omliggende landen verder toenemen, als er geen uitzonderlijke weersomstandigheden optreden. De vraag naar akkerbouwproducten ontwikkelt zich goed. De branche kan bij enkele producten, zoals granen en suiker, profiteren van de goede vraag en de lage voorraden op de wereldmarkt. Dit heeft een gunstige uitwerking op de contractprijzen van andere producten en de prijzen op de vrije markt. Ondernemers kunnen meer zekerheid verkrijgen door prijsrisico's af te dekken. De vooruitzichten voor de akkerbouw in 2011 zijn door de voorgaande ontwikkelingen redelijk goed. Ondernemerschap is in de branche van groot belang met een langetermijnvisie op de ontwikkeling van het

eigen bedrijf, zowel wat teelt als afzet betreft. Bedrijven kunnen meerwaarde aan de producten geven door voor bepaalde deelsegmenten te produceren, door een samenwerking met verwerkende bedrijven aan te gaan of door producten te bewerken, verwerken of verpakken, waarbij aandacht voor kwaliteit en kostenreductie niet uit het oog mag worden verloren. Nicheproducten bieden mogelijkheden voor een beperkte groep akkerbouwers. De komende jaren blijven schaalvergroting, specialisatie, intensivering, samenwerking en een efficiëntere aanwending van arbeid en machines volgens ABN AMRO de sleutelwoorden in de akkerbouw.

Kerngegevens

Aantal gespecialiseerde akkerbouwbedrijven:
9.607

Areaal akkerbouwgewassen: **541.988 ha**

- ▶ waarvan areaal aardappelen: **158.213 ha**
- ▶ waarvan areaal suikerbieten: **70.560 ha**
- ▶ waarvan areaal granen: **218.712 ha**
- ▶ waarvan areaal zaaiuien: **22.214 ha**

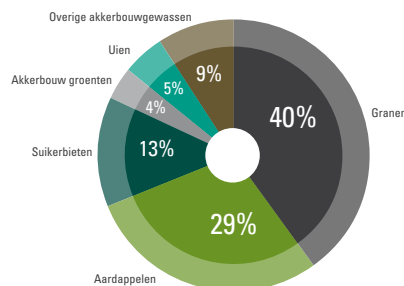
Websites

www.lto.nl
www.akkerebouw.com
www.aardappelinfo.nl
www.lei.wur.nl

Akkerbouwareaal (exclusief voedergewassen)

Bron: LEI, CBS

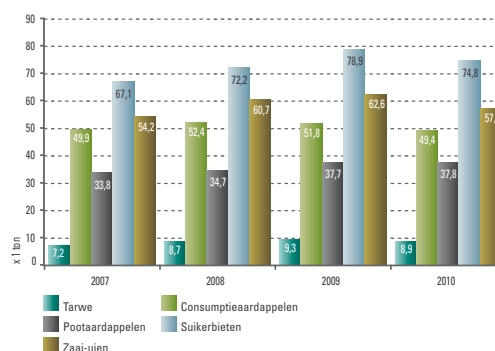
- ▶ De trendmatige daling van het areaal akkerbouwgewassen heeft zich in 2010 voortgezet met een daling van 2,5% tot 541.988 hectare.
- ▶ Het areaal granen en het areaal suikerbieten zijn in 2010 met 4,5% respectievelijk 3% gekrompen, terwijl het areaal uien met 10,9% is gegroeid.
- ▶ Het areaal aardappelen is met bijna 3.000 hectare gestegen, waarbij de sterkste toename bij consumptieaardappelen optrad.



Productie per hectare

Bron: CBS

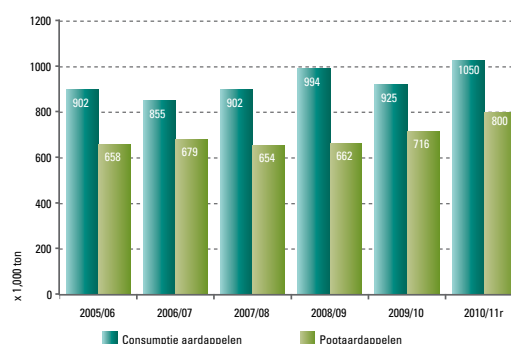
- ▶ In 2010 is de productie per hectare van de meeste akkerbouwproducten teruggelopen. Dit werd vooral veroorzaakt door minder gunstige weersomstandigheden tijdens het groei- en het oogstseizoen.
- ▶ De natte weersomstandigheden in de herfst hebben ertoe geleid dat niet alle aardappelen zijn geoogst, terwijl de kwaliteit ook minder goed was.
- ▶ Bij sommige producten zijn er grote regionale verschillen in de productie per hectare.



Exportontwikkeling aardappelen

Bron: HBAG, NAO

- ▶ In het seizoen 2010/11 is de export van consumptieaardappelen sterk gestegen. De export naar Rusland groeit het snelst. Dit land is na België de belangrijkste exportbestemming voor consumptieaardappelen.
- ▶ Voor de export van pootaardappelen is het seizoen 2010/11 een topseizoen. Ondanks de politieke ontwikkelingen in Noord-Afrika, is de export van pootaardappelen naar deze regio nagenoeg op peil gebleven. De export naar Rusland groeit sterk.



Inkomen uit bedrijf, opbrengsten-kostenverhouding

Bron: LEI

- ▶ Het inkomen uit bedrijf laat jaarlijks sterke fluctuaties zien. Hieraan liggen vooral schommelingen van de prijzen van een aantal producten ten grondslag.
- ▶ Het inkomen uit bedrijf ligt in 2010 op een hoger niveau dan in 2009. De lagere productie per hectare en de hogere kosten worden ruimschoots gecompenseerd door de hogere prijzen voor akkerbouwproducten.
- ▶ Door de moeilijke oogstomstandigheden zijn de kosten in 2010 toegenomen.

